



Kraze Baryè Lamizè: Sa nou aprann nan pwogram Chemen Lavi Miyò Fonkoze a

Anasuya Sengupta and Karishma Huda

Pi Pòv yo pa konte

Ekstrèm povwete se yon konsèp yo asosye ak moun ki preske pa gen okenn mwayen sosyal, ekonomik ak politik. Moun pòv anpil yo ap viv an deyò sosyete a; men sa ki souvan pi regretan se dezespwa ki frape pi fò nan yo nan goumen chak jou pou viv. Reyalite sa a pi rèd an Ayiti kote 54% popilasyon an ap viv nan ekstrèm povwete¹. Y ap konfwonte yon ansanm pwoblèm konplike, ladan gen koripsyon ak vyolans politik; preske pa gen sèvis piblik ak enfrastrikti nan zòn rural yo; anviwònman an ap degrade kote preske pa genyen okenn pwogram asistans sosyal local. Ekstrèm povwete a nou jwenn li tou nan relasyon fanm/gason, kote anpil fanm ki malerez vin twouve tèt yo nan yon sityasyon kote yo oblije rete nan yon relasyon abi ak eksplwatasyon yap sibi nan men gason.

Depi 2008, yon seri katastwòf vin fè sityasyon moun yo vin pi grav. Lavi a vin pi chè, pri manje vin ogmante plis pase 150%, kat gwo siklòn te pase, e apre yon tranbleman tè ki fèk pase an Janvyè 2010 la. Ayiti gen anpil travay pou li fè pou li rebati peyi apre tranbleman tè a, se petèt la yon chans pou retire malediksyon, dezòd san pye ni tèt sa a ki la depi lontan. Avèk yon gwo ogmantasyon èd entènasyonal nan peyi a, gen espwa sa prale yon okazyon pou rebati Ayiti kote moun ki pi vilnerab yo kapab gen aksè ak sèvis de baz fondamantal yo.

Nouvo Chemen pou sòti nan Lamizè

“E si plis jefò te fèt kounye a pou takle lamizè endirèkteman nan louvri tout baryè yo e pèmèt moun pòv yo pran tèt yo an chaj?”²

Moun pòv yo, lavi yo pa suiv yon liy dwat- se pito antre sòti y ap fè nan lamizè. Sou baz prensip kle pou pòv la vin granmoun tèt li, fòk li rive estabilize sous rantre lajan l epi konstwi mwayen ak byen. Jounen jodi a genyen divès apwòch sou kijan konbat lamizè. Pwoteksyon sosyal ak mikwofinans se de nan modèl tradisyonèl yo. Diferan apwòch sa yo te sòti nan de (2) modèl teyori diferan. Yon kote, genyen rezo sekirite sosyal (tankou èd manje, transfè lajan sou kondisyon oswa asirans sosyal) ki rive jwenn moun ki pi pòv yo, alòske mikwofinans pat rive fè sa. Men yon lòt kote, rezo sekirite sosyal sa a pa rive kreye chemen pou sòti nan povwete a pou lontan.

Kòm repons a feblès sa yo, BRAC Bangladesh te lanse yon nouvo modèl ki marye ansanm rezo sekirite sosyal ak sèvis finansye. Pwogram ki konsène Moun ki pi Pòv yo (TUP) chwazi ak anpil swen fanmi ki pi pòv nan yon bouk e ki gen alatèt yo fanm, li ba yo byen pou ede yo devlope lòt sous revni, sipò pou konsomasyon, sèvis sante, aksè a epay epi akonpayman rapwoche pandan 24 mwa.

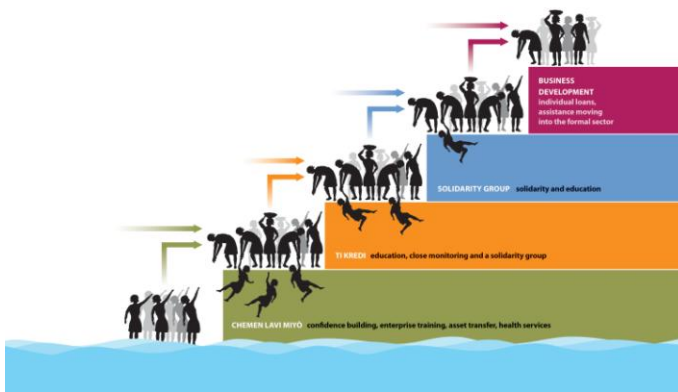
Rezilta pwogram TUP la te pozitif anpil. Rezilta evalyasyon enpak yo, montre benefisyè yo te achte plis

¹ Dapre definyon World Bank k ap viv ak mwens \$1/jou

² Orr, A. et al (2002) “Pathways from Poverty”, pg.2, Dhaka: University Press Limited

mwayen pwodiksyon (tè, bwourèt, ti bis ak bato); plis ti fi te enskri nan lekòl primè; yo te fè plis ekonomi; epi yo te gen tandans sèvi ak Kredi kach la pou met nan aktivite k ap rapòte lajan pito nan chèche adapte yo a kriz la, an konparezon ak gwoup fanmi sib ki pat benefisye pwogram nan.³

Sitiyasyon sa a te vin bay lòt ONG toupatou sou latè, lide pou adapte modèl TUP sa nan kontèks peyi pa yo. Pou teste kapasite pwogram sa a pou bese lamizè global la, CGAP ak Ford Foundation te lanse Pwogram Gradyasyon, yon esè mondyal pou konprann kijan yo kapab òganize youn apre lòt ranfòsman pwoteksyon sosyal, kreyasyon sous revni ak aksè a tikredi kòm chemen pou moun ki pi pòv yo sòti nan ekstrèm povwete sa. Nan kad inisyativ sa a, Pwogram Gradyasyon CGAP-Ford Foundation an patenarya avèk òganizasyon lokal yo ede met an plas nèf Pilòt Gradyasyon nan sèt peyi diferan.



Fonkoze⁴, ki se pi gwo enstitisyon mikwofinans an Ayiti, mete sou pye **Chemen Lavi Miyò (CLM)** ki se premye pilòt Pwogram Gradyasyon. CLM te ofri senk gwo kalite sipò:

Yon lajan kach ak distribisyon mwayen pwodiksyon pou ede konstwi lavi miyò dirab ak sekirite manje; jwenn aksè a swen santé, epay pou diminye vilnerabilite yo; akonpayman rapwoche nan men pèsònèl pwogram lan ki bay fòmasyon sou fè biznis, konsèy, e sa ki pi

enpòtan, sipò moral pou ede patisipan yo bati kapasite, konfyans ak fason pou yo etabli yo, “ajans”; èd pou ranje kay yo, filtè pou dlo ak inifòm lekòl pou yon lavi miyò; relasyon sosyal ak lidè kominotè nan bouk la pou ede ranfòse rezo sosyal pou moun ki pi pòv yo.

Pilòt pwogram gradyasyon an Ayiti te kreye tankou yon ‘eskalye pou sòti nan lamizè’ ki gen divès mach. CLM se pou ede manm yo sou yon peryòd 18 mwa, devlope kondisyon elastik pou viv, rezo sosyal ak ‘kapasite ki nesèsè pou yon lavi miyò’. Apre sa, manm yo ap gradye pou yo rantre nan TiKredi, yon pwogram 6 mwa ki se entwodiksyon nan mikwofinans kote y ap inisyè yo ak prensip mikwofinans lan epi ankouraje yo bay tèt yo obligasyon pou yo bati yon biznis ki dirab. Anfen, yo rantre nan Kredi Solidè ki se pwogram mikwofinans prensipal Fonkoze a.

Fòk nou remake apre 18 mwa, rezilta evalyasyon final yo montre 95% (142 nan pami 150 patisipan yo) te ranfòse kondisyon lavi yo epi gradye nan CLM, malgre pri manje ki te ogmante epi siklòn ki te pase ki te kraze preske tout jaden manm CLM yo. Kèk nan kondisyon pou gradye nan CLM pou ou rantre nan TiKredi se: ogmante valè mwayen pwodiksyon yo epi divèsifye byen yo, yon balans minimòm sou kont epay, kay kote moun nan ap viv la kouvri an tòl, enskri timoun k ap soufri ak malnitrisyon yo nan yon pwogram manje, epi genyen yon plan pou demen.

Aprann de eksperyans Ayiti a

Pwogram CLM Fonkoze a se premye pwogram pilòt ki te evalye. Yo te suiv pwogram nan depi Jen 2007, an kat faz: nan liy debaz la; 9 mwa

| | Aprè 18 mwa | Pwen de depa |
|--|--------------------|-------------------|
| Valè byen an mwayen | HTG 14,036 (\$351) | HTG 5,400 (\$135) |
| Monton epay an mwayen | HTG 685 (\$17) | HTG 0 |
| Pousantaj manm ki gen omwen 2 sous revni | 92% | 4% |
| Pousantaj manm ki pa nan grangou | 88% | - |
| Pousantaj manm ki di yo avanse nan echèl povwete a | 99% | - |

³ Rabbani, et al (2006), Dhaka and Ottawa: BRAC ak Aga Khan Foundation

⁴ Gras ak asistans teknik Concern Worldwide, BRAC epi lajan Concern Worldwide ak CGAP

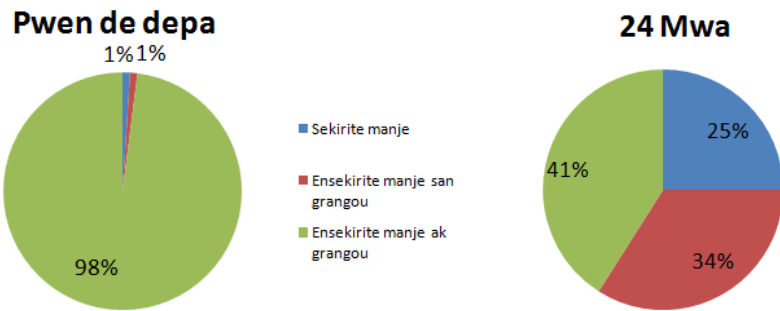
(pwen mitan); 18 mwa (fen pwogram); 24 mwa (6 mwa apre gradyasyon). Sa ki pi enpòtan yo jwenn nan evalyasyon an, nan tablo ki anlè a.

Pwosesis Pwogram nan:

Akonpayman epi bay Sèvis – “Nan chak etap nou te mande manm yo kisa yo te vle reyalize...” Fas a fas ak Kès Manadjè a se petèt faktè ki pi detèminan nan kijan patisipan yo ap evolye pandan pwogram nan. Dapre konteks pwogram nan, kès manadjè yo te kapab bay repons ki apwopriye a bezwen manm yo – tankou bati lekòl lè pat gen youn – te aji anpil sou rezilta pwogram nan.

Tranzisyon nan TiKredi –

TiKredi ede yon jan, yon manyè asire tout benefis ki reyalize nan CLM yo pa pèdi apre gradyasyon an. Sou 24 mwa, 75% manm CLM apre gradyasyon te rantre nan TiKredi. Nan Boukankare, tout manm CLM yo ki te rantre nan TiKredi te tèmine pwogram sa avèk siksè, epi te avanse nan yon lòt etap ki se Kredi Solidè.



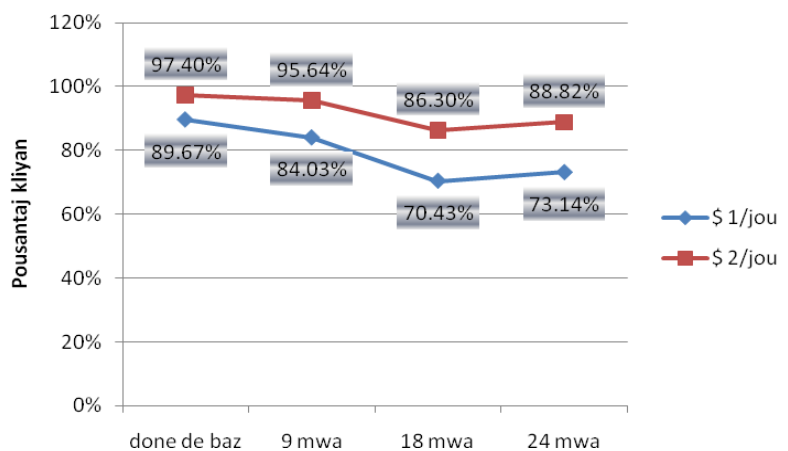
Sous: Freedom From Hunger Food Security Index

Komite Vilaj pou Rediksyon Povwete (KVRP) – KVRP, ki gen ladan yo eli lokal yo ak lidè kominote yo, te enplike moun nan nivo lokal pou pran angajman ak responsablite nesèsè pou kore inisyativ CLM pran an. Pandan dewoulman pwogram nan, manm KVRP yo te mobilize mwayen pou manm CLM yo rezoud konfli nan nivo kominote a, epi reyini ak manm yo chak mwa pou fè braselide sou kesyon enpòtan. Apre CLM pilòt te fini, KVRP a te kontinye fonksyone nan youn nan 3 zòn kote pwogram nan te enpleman a.

Endikatè Rezilta enpòtan:

Nivo Povwete a: Kat Evalyasyon Fonkoze a te montre yon amelyorasyon klè nan kondisyon manm CLM yo ap viv, menm lè lamizè t ap vale teren an Ayiti. Sa ki pi frapan se te chanjman sa yo:

- Kantite manm ki voye pifò oswa tout timoun yo lekòl ogmante sòti 27% rive 70% antou.
- Plante manje pou manje te yon aktivite yo te fè apèn kòmanse, men, sou 18 mwa valè mwayèn rekòt jaden legim / grenpe a 2700 gourdes (apeprè \$67).
- Pousantaj manm ki gen gwo bèt (Bef ak chwal) pase de 5% a 39%. Byen sa yo se manm yo yo menm ki te achte yo, se pat pwogram nan ki te bay yo li.



- Nan kòmansman, 29% manm yo t ap viv nan yon kay ak mi wòch ak mòtye siman ki kouvri ak tòl. Gras a sipò pwogram nan, chif sa grenpe a 81% apre 24 mwa.

Sekirite manje: Pousantaj manm CLM ki nan ensekirite manje ak grangou bese sòti nan 98% nan kòmansman rive nan 41% apre 24 mwa, alòske manm ki gen sekirite manje yo monte sot 1% nan liy debaz la rive 25% sou 24 mwa. Pou timoun yo, ti kò chèch akòz malnitrisyon yo te konstate pami timoun CLM yo, te bese sòti nan 13% nan liy debaz la (ete 2007) tonbe nan 4% sou 24 mwa (ete 2009).

Konpòtman pou jwenn lasante : Nan kòmansman, lè yon moun te malad, repons la se pat fè anyen oswa ba l remèd fèy. Alòske kantite moun ki al chèche swen nan klinik oubyen lopital pase 14% rive 46% nan 24 mwa ; pousantaj moun ki ‘pat fè anyen’ yo bese pase de 24% pou tonbe nan 6%. Paske vin gen plis lajan ki antre nan men yo e vin gen mwayen depanse plis nan laswenyaj, kantite trètman nan klinik te pi wo nan tou letwa zòn yo menm *apre* pwogram nan te fini.

Ranfòsman relasyon fanm ak gason: Etid kèk ka ak manm yo mete aklè de (2) gwo chanjman nan konesans moun yo genyen: yo vin kwè plis nan tèt yo epi yo ranmase plis konesans/kapasite pou fè biznis yo mache byen.

“Mwen te vann 3 kabrit e mwen te sèvi ak Kredi yo ban m nan pou kòmanse yon biznis chabon. Mwen te gen ase bwa pou fè 80 sak chabon – gras a benefis sa a, m ap kapab bati yon sitèn. Mwen se premye fanm nan Lagonav k ap gen yon sitèn e m ap kapab vann dlo ba tout moun ki bezwen.”

Pi gwo chanjman nan konpòtman yo se te voye timoun CLM yo lekòl epi fè planin. Alòske lòt chanjman nan konpòtman yo (tankou sèvi ak aparèy pou filtre dlo, sèvi ak latrin ki pwòp) te mwens ankourajan. Nou te obsève tou chanjman nan relasyon patisipan yo ak patnè gason yo – fanm ki gen patnè k ap ede yo, bay pi bon rezilta nan pwogram nan, sa ogmante chans yo pou yo gradye.

Rezistans ak dirabilite: Sou 24 mwa, evalyatè yo te gen posiblite pou yo etidye efikasite tranzisyon an sòti nan CLM ale nan TiKredi, epitou idantifye sou kisa reyisit yo chak chita. Asireman CLM rive jwenn eleman li konsidere ki enpòtan pou fè pwomosyon ak pwoteksyon kondisyon lavi fanm ki malèz anpil yo an Ayiti. Men diferans nan rezilta yo ki sòti ant peryòd 18 mwa ak peryòd 24 mwa a, montre aklè dirabilite enpak pwogram nan sou patisipan yo.

Kilès ki reyisi e kilès ki echwe?

Pi fò patisipan yo rive jwenn yon alemye ak divèsite nan kondisyon lavi yo pandan peryòd 24 mwa a. Men malgre demaraj la ki fèt nan yon kontèks ki sanble ak sitiasyon eskrem povwete, te gen gwo diferans nan rezilta moun yo te bay. Nan etid ka manm yo te genyen kèk faktè klè ki te vrèman afekte trajektwa yo e ki pèmèt nou separe manm yo an 2 kategori: ‘sila k ap rive pi rapid yo’ e ‘sila yo kap pran plis tan’.

Ajans (Fason yo etabli yo)– Menm lè se yon endikatè ki pa fasil pou idantifye, egzanp tankou volonte pèsone, pran inisyativ pou kont ou ansanm ak aspirasyon ki kore l, se youn nan pwen fondamantal lakay manm ki reyisi yo. Yo te dekouvri bati kapasite pou pran lavi yo an men, enpòtan anpil nan chemen chak moun ap pran pou sòti tèt li nan lamizè.

Gen eksperyans deja nan biznis – Gen eksperyans deja nan biznis te youn eleman enpòtan pou reyisit ak rezistans. Kòm pa reyèlman gen mache kote moun ka jwenn travay ak salè, mwayen moun yo jwenn pou viv se bay tèt yo travay. Li te pi fasil pou manm ki gen konpetans deja nan fè biznis kite etap CLM nan pou antre nan TiKredi. Moun sa yo konnen pi byen kijan envesti nan yon biznis e konsa asire yo lajan antre nan kay la san mank pou bay fanmi yo manje.

Kowoperasyon ak rèz fanmi an— Pi fò manm ki degaje yo pi byen se sila yo sipò familyal yo djanm epitou se sèlman kèk grenn moun ki sou kont yo. Yo fè konnen yo gen madanm/mari, manman oubyen frè k ap pote kole nan fonksyonman kay la e yo pa gen anpil pitit. Sipò chak patnè ap bay (tankou gen yon enplikasyon aktif nan devlopman biznis la) te kapital pou reyisit yo nan pwogram CLM la.

Konklizyon ak Rekòmandasyon enpòtan:

Pwogram Chemen Lavi Miyò (CLM) Fonkoze a se yon okazyon bab ak moustach pou kreye yon fondasyon pou demokrasi ekonomik pou moun ki pi vilnerab yo nan peyi a. Pandan setan rezilta pwogram pilòt sa a ankourajan, pi gwo defi yo se rive layite yon pwogram tankou CLM toupatou an Ayiti.

Rekòmandasyon enpòtan yo sòti nan evalyasyon final la:

- Menm si li enpòtan pou bay yon pake konplè, motè prensipal chanjman an se ogmantasyon nan kantite lajan k ap antre. Chwazi mwayen djanm pou viv, fòmasyon ak sipèvizyon biznis la dwe rete domèn prensipal nan grandisman pwogram nan.
- Li enpòtan pou idantifye bonè sila yo ki manke kapasite pou reyisi.
- Lè nou konnen yo met aksan sou TiKredi kòm yon estrateji pòt sòti nan CLM, kalite sèvis TiKredi ansanm ak pran bonè pou demare yon biznis nan CLM, gen tout enpòtans yo.
- Komite Vilaj (KVRP) ta dwe monte djanm pou l rete fonksyone apre CLM epi entegre nan TiKredi.
- Benefis CLM yo, yon kriz oswa tribilasyon kapab pote sa ale fasil. Fòk yo bati rezistans lakay manm CLM yo ak konpòtman ki pou ede yo fè ekonomi epi bay yo mikwoasirans.

Menm lè rezilta pwogram nan fè mèwèy, kontinye nèt ale ak amelyorasyon sa yo se yon defi ki la byen klè. Lè pwogram nan ap grandi, Fonkoze ap gen pou fè fas a lòt defi tankou idantifye mwayen ki pi dirab pou patisipan yo viv; pa egzanp, estrateji ki pi rantab anpil patisipan pwogram nan ap rapousuiv nan youn nan zòn yo se pwodiksyon chabon nan yon peyi debwazman deja fin fè chòv. Pou sila yo ki pako pare pou entegre mikwokredi, ede yo jwenn lòt chemen apre yo fin gradye ka poze yon lòt defi pou responsab yo. Lè nou konsidere nivo frajilite popilasyon an, y ap toujou mande pou Fonkoze fè plis e bay plis. Alòske pi fò pwogram sa nan lòt peyi yo konte sou gouvènman pou swen sante, edikasyon ak sèvis sosyal yo, Fonkoze pa fouti ka fè tout sa. Ki donk, kesyon fondamantal moun ap poze tèt yo se ‘Eske pwogram sa a ofri Ayiti yon landemen pou demokrasi ekonomik – yon etap enpòtan pou yon pi gran transfòmasyon sosyete ayisyen an?’

Kredi: Travay rechèch sa a chita sou Evalyasyon Final CLM nan (24 mwa) Karishma Huda ak Anton Simanowitz te fè. Karishma Huda se yon Direktris Rechèch nan BRAC Development Institute (BDI), London. Anton Simanowitz se yon chèchè nan ekip Rediksyon Vilnerabilite ak Lamizè nan Institute of Development Studies (IDS), University of Sussex. BDI ap mennen kounye a rechèch, suivi ak evalyasyon lòt etid pilòt nan peyi Lend, Pakistan, Etyopi ak Yemen. N ap ankouraje lektè yo pou yo site etid sa a ansanm rekonpans pou tout moun ki ekri l epitou enstiti a. Pi plis enfòmasyon disponib sou www.bracdevelopmentinstitute.org and www.cgap.org/graduation. Yo kapab kontakte moun yo ki ekri tèks sa a nan khuda@bracu.ac.bd epitou nan a.simanowitz@ids.ac.uk.

Pou jwenn pi plis enfòmasyon, ekri Biwo Kominikasyon Pwogram Gradyasyon nan sandeepkaur@bracu.ad.bd.

Lòt Resous toujou: Huda, K ak A. Simanowitz (2010), “Chemen Lavi Miyò” – Final Evaluation (24 months), Concern Worldwide ak Consultative Group to Assist the Poor (CGAP) <http://www.microfinancegateway.org/p/site/m/template.rc/1.9.43808>

Huda, K. ak Simanowitz, A (2009), “A Graduation Pathway for Haiti’s Poorest: Lessons Learnt from Fonkoze,” Enterprise Development and Microfinance, 20 (2), Practical Action Publishing: London, <http://www.microfinancegateway.org/p/site/m/template.rc/1.9.37202>